

À Volta dos Mercados



Newsletter do Grupo SIMAB | edição 03 | abril 2023



os nossos mercados

MARF- Centro Logístico do Algarve: duas décadas de evolução sustentada



os nossos colaboradores

Apresentação dos colaboradores do MARF: dedicação diária e empenho contínuo



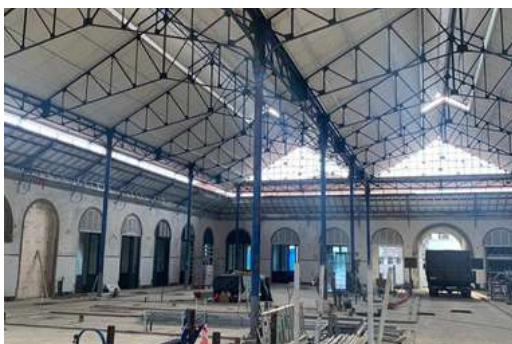
a voz dos operadores

DINEIFRUTA: à conversa no MARF com Jorge Luzia



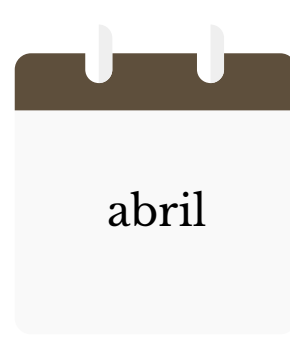
o internacional

Visita da equipa da GAIN - Moçambique à SIMAB e aos Mercados



o tema em destaque

Conclusão do trabalho de assessoria técnica da SIMAB à CM SANTARÉM



a agenda do mês

A SIMAB e os seus Mercados em ação durante o mês de abril

MENSAGEM *Um ano de '23, com maior sustentabilidade económica e ambiental*

Vogal | Rita Saraiva



Com as Assembleias Gerais de aprovação de contas das quatro empresas detentoras da maioria do Capital Social dos Mercados Abastecedores de Lisboa, Braga, Faro e Évora, já efetuadas com sucesso e ratificados os resultados, congratulo a tod@s as nossas pessoas, pelo desempenho financeiro e operacional do Grupo SIMAB, facto este que deixa o Conselho da Administração - mais uma vez - , grato pelo empenho e dedicação com que as nossas pessoas continuam a contribuir para o sucesso deste Grupo, numa conjuntura geopolítica, que pelo terceiro ano consecutivo se tem demonstrado adversa e num cenário em que nenhum de nós consegue fazer previsões.

Juntos, continuamos também dedicados em fazer das empresas SIMAB um exemplo de caminho para concretização das metas dos Objetivos de Desenvolvimento Sustentável (ODS 2030), quer seja através da reciclagem, da compostagem ou do shared-value - isto é, o diálogo que cada uma das empresa do Grupo estabelece com a comunidade envolvente, mutuamente benéfico, respeitando a sua cultura e as suas especificidades, sobretudo as necessidades dos seus shareholders (colaboradores, operadores, fornecedores e acionistas).

Desta forma, continuamos a comprometermo-nos proativamente e corporativamente, na criação de uma comunidade que seja um bom local, simultaneamente, para trabalhar e para o desenvolvimento pessoal.



OS NOSSOS COLABORADORES

Apresentação dos colaboradores do MARF: dedicação diária e empenho contínuo

Nesta terceira edição, direcionada especialmente para o MARF, apresentamos a equipa que no dia-a-dia trabalha para o normal funcionamento do Mercado, em especial para os seus utilizadores, operadores e clientes.

A equipa multifacetada do MARF é constituída por quatro elementos, sendo coordenada por Nuno Eva Ferreira, Diretor Comercial da Zona Sul.

No terreno, os técnicos operacionais Joana Ramos e Valentim Vargues garantem o normal funcionamento quotidiano do Mercado, assim como o cumprimento do modelo de organização e funcionamento expresso no regulamento interno.

A equipa administrativa é composta por Paula Rodrigues, responsável pela gestão dos processos administrativos, bem como pela coordenação do Programa '5 Ao Dia' no MARF, e Vanda Moura que assegura as tarefas de apoio à comercialização dos espaços, promoção e faturação do Mercado.



“

A equipa multifacetada de quatro elementos do MARF é coordenada por Nuno Ferreira

”

OS NOSSOS MERCADOS

MARF - Centro Logístico do Algarve: duas décadas de evolução sustentada

O MARF - Centro Logístico do Algarve, parte integrante do Grupo SIMAB, é um moderno equipamento logístico de base agroalimentar fundamental para o desenvolvimento regional, logístico e comercial do Algarve. Em funcionamento desde 2003, representou, até hoje, um investimento total do Grupo SIMAB na ordem de 28 milhões de euros.

O MARF situa-se no concelho de Faro e beneficia de uma localização privilegiada junto à saída da A22 (Via do Infante) para Faro/S. Brás de Alportel. Ocupando 32 hectares, apresenta duas componentes funcionais, uma de base centrada no mercado abastecedor de frutas e hortícolas, e uma outra complementar associada à distribuição e logística.

O mercado abastecedor grossista de hortofrutícolas funciona desde 2006, estando inserido no edifício principal e sendo composto por 34 boxes para operadores comerciais e 102 espaços para produtores agrícolas. Neste edifício estão também instaladas algumas empresas prestadoras de serviços, tais como consultoria de higiene no trabalho e segurança alimentar, serviços na área de acústica, ruído e certificação energética, o INEM, entre outras áreas.

Desde a sua inauguração, como plataforma logística oferece armazéns com diferentes áreas compreendidas entre 400 m² e 886 m², bem como lotes com áreas entre 3.500 m² e 11.000 m², nos quais se encontram instaladas atualmente 35 empresas ligadas a atividades alimentares e não alimentares.

O Centro Logístico do Algarve possui ainda serviços de segurança (com videovigilância 24 horas por dia), limpeza diária, um restaurante e um posto de abastecimento de combustíveis.

À data, o MARF apresenta uma taxa de ocupação bastante significativa, registando um total de 128 operadores em atividade, sendo que 70 destes são produtores agrícolas da área envolvente ao Mercado.

os números do Mercado



A VOZ DOS OPERADORES

DINEIFRUTA: à conversa no MARF com Jorge Luzia

A DINEIFRUTA – Comércio, Importação e Exportação de Fruta, Lda., empresa com atividade há mais de 25 anos, está instalada nas boxes 19 e 24 no MARF - Centro Logístico do Algarve desde 2006. Estivemos à conversa com Jorge Luzia, gerente da empresa, para conhecermos melhor este operador de longa data e saber como tem sido a sua relação com o Mercado.

Dedicada à venda direta grossista, através do mercado hortofrutícola diário - que decorre de segunda a sexta-feira das 20h às 23h - tal como à distribuição de produtos hortofrutícolas na região do Algarve, esta empresa conta, atualmente, com 12 colaboradores, que todos os dias trabalham para o fortalecimento e crescimento do negócio que, em 2022, registou um volume de negócios de cerca de 2,6 milhões de euros.

Jorge Luzia destacou que, pelo facto da sua empresa estar sediada no MARF, tal transmite confiança aos clientes do setor, pois significa estar presente numa plataforma logística central com forte reconhecimento e notoriedade na região. Considera também que o MARF tem uma imagem positiva nos clientes e que uma empresa que desenvolva a sua atividade no Mercado beneficia diretamente desta notoriedade para o exterior.

Salientou que, as constantes renovações e obras de melhoria de que o MARF tem sido alvo são um outro ponto de mais-valia a destacar, pois, desta forma, é possível desenvolver atividades comerciais diárias de forma mais eficiente, confortável e em segurança. Nesta ótica, deu nota que o Mercado dispõe também de diversos serviços que contribuem positivamente para a valorização da própria empresa, como segurança, limpeza, restauração, entre outros.

O gerente da DINEIFRUTAS deixou uma sugestão de melhoria ao MARF: aumentar a sua publicidade. Para Jorge Luzia, o Mercado deveria posicionar-se com mais intensidade dentro do setor alimentar regional, através de mais e melhor publicidade nos meios de comunicação, de forma a alcançar mais clientes para os seus operadores e, igualmente, captar mais potenciais operadores para o próprio Mercado.



O INTERNACIONAL

Visita da Equipa da GAIN - Moçambique à SIMAB e aos Mercados

No âmbito da parceria estabelecida entre a SIMAB e a GAIN - Moçambique, no sentido de apoiar a definição, estruturação e operacionalização de um projeto de instalação de novos mercados grossistas e retalhistas alimentares em Moçambique, em particular na Província de Cabo Delgado, foi realizada uma visita de trabalho, por parte da equipa técnica da GAIN - Moçambique a Portugal.

Durante os dias 6, 7 e 8 de fevereiro, a equipa de Moçambique, acompanhada pela SIMAB (equipa DGC), percorreu muitos quilómetros pelo País, visitando alguns mercados nacionais grossistas e municipais de referência.

No dia 6, os trabalhos iniciaram-se no MARL com as boas-vindas do Conselho de Administração da SIMAB, seguindo-se uma visita aos pavilhões hortofrutícolas, no seu horário de pleno funcionamento. No dia seguinte, a comitiva rumou ao Mercado Municipal do Livramento, em Setúbal, e, depois, visitou o Mercado Abastecedor de Setúbal. Da parte da tarde, foram dois os Mercados de Lisboa: o Mercado Municipal de Campo de Ourique e o Mercado Municipal da Ribeira. O último dia começou cedo, com uma viagem até ao norte do País, mais especificamente até Braga, onde foi realizada uma visita bastante detalhada e interessante ao Mercado Municipal de Braga; da parte da tarde, a equipa da SIMAB/GAIN esteve no MARB - Centro Logístico do Minho.

Esta foi uma visita bastante interessante e proveitosa, através da qual foi possível constatar formas de conceção, instalação, gestão e promoção de mercados abastecedores e retalhistas, sem dúvida uma troca de experiências relevante para a continuidade e reforço do trabalho de parceria entre a GAIN - Moçambique e a SIMAB, a concluir no âmbito do projeto em curso até final do primeiro semestre de 2023.

GAIN

Mercado Municipal do Livramento

Mercado Abastecedor de Setúbal

Mercado Municipal de Campo de Ourique

Mercado Municipal da Ribeira

Mercado Municipal de Braga



Conclusão do trabalho de assessoria técnica da SIMAB à CM SANTARÉM

A SIMAB concluiu, no passado dia 23 de fevereiro, a assessoria técnica direta ao Município de Santarém relativamente à 'Concessão da Exploração e Gestão de Parte Delimitada do Mercado Municipal de Santarém', objeto do contrato assinado entre as partes em novembro de 2022. A SIMAB apresentou um documento analítico final com um conjunto de observações, notas e conclusões de cariz propositivo, relativo a contributos para o procedimento a lançar pela Câmara Municipal no quadro da concessão da exploração e gestão do futuro Mercado, como resultado da obra pública de reabilitação e modernização em curso.



Como principais conclusões deste trabalho destacam-se:

- Existindo um processo de transferência dos antigos/atuais operadores do Mercado Municipal para o novo equipamento, importa dar continuidade à auscultação quanto às intenções destes se virem a instalar no novo Mercado; neste sentido, deverão ser comunicadas, logo que definidas, as condições de acesso e as taxas mensais a pagar, devendo ser dado, a estes, o direito de preferência na ocupação das bancas de hortofrutícolas e de pescado.
- O mix comercial alimentar a apresentar nas bancas e lojas não deverá ser definido/determinado/impelido por nenhum modelo de composição prévia; antes, deverá resultar daquela que for a procura comercial de espaços por operadores locais (que deverão ter preferência no acesso aos espaços, dentro das condições regulamentares estabelecidas e face a potenciais novos operadores).
- O portfolio de produtos e serviços não alimentares não deverá ser limitado nem limitativo (por exemplo, a operadores de flores e plantas naturais e/ou vendedores de artesanato); pelo contrário, nas regras e condições de princípio para um adequado funcionamento do novo Mercado, deverá ser estimulada a adesão de novos retalhistas de produtos e serviços, tais como papelerias, livrarias, vestuário, mobiliário, eletrodomésticos, serviços de costura, cabeleireiros, informática, entre outros.
- Os termos de referência dados a conhecer para estruturação do processo em curso apontam para um grau de exigência considerável na preparação, condições técnicas e, sobretudo, económico-financeiras dos potenciais interessados em concorrer à concessão de gestão. Tal situação, associada a um (muito) curto prazo para entrada em funcionamento do Mercado após a contratação do concessionário - apenas seis meses - poderá ser, de alguma forma, um fator de exclusão de alguns operadores económicos locais interessados com menor dimensão, privilegiando-se, indiretamente, grupos económicos de maior dimensão e relevância em termos de quotas de mercado de estruturas de venda retalhista.

A AGENDA | ABRIL

Conclusão das empreitadas de reabilitação das coberturas dos edifícios do MARL, MARÉ e MARF

Conclusão da empreitada de reparação da 'Célula 2' do reservatório de água do MARL

Fase final da empreitada de reparação do Pavilhão R07 do MARL

Ações do Programa '5 Ao Dia' no MARF (são esperadas mais de 300 crianças até final do ano letivo)

Início do projeto de consultoria da SIMAB para lançamento da construção da 'Central de Compras de Santa Cruz', a instalar na Ilha de Santiago, em Cabo Verde

Reunião plenária da 'Rede FOODLINK' a realizar nos Olivais

SIMAB Mercados | Facebook
Gosto do Meu Mercado

MARL Mercado Abastecedor Lisboa
MARB Mercado Abastecedor Braga
MARÉ Mercado Abastecedor Évora
MARF Mercado Abastecedor Faro



@mercadoabastecedorlisboa
@gostodomeumercado



simab.pt
marl.pt
marb.pt
mare.pt
marf.pt
gostodomeumercado.pt

